



คู่มือการให้บริการ
การยื่นสำเร็จการศึกษาของนิสิต
คณะเทคโนโลยีสารสนเทศและการสื่อสาร

นายณัฐกร ภิระชาติ
นักวิชาการศึกษา

คณะเทคโนโลยีสารสนเทศและการสื่อสาร
มหาวิทยาลัยพะเยา

คำนำ

การจัดทำคู่มือการให้บริการการยื่นสำเร็จการศึกษาของนิสิต ของนิสิตคณะเทคโนโลยีสารสนเทศและการสื่อสาร มหาวิทยาลัยพะเยา ฉบับนี้ จัดทำขึ้นเพื่อให้นิสิตทราบขั้นตอนในการยื่นสำเร็จการศึกษาของนิสิต หรือผู้ปฏิบัติงานใหม่เป็นแนวทางในการปฏิบัติงาน ตรวจสอบและพิจารณาขั้นตอนในการปฏิบัติงาน ทั้งนี้ เพื่อลดข้อผิดพลาดที่อาจก่อให้เกิดปัญหาในการปฏิบัติงาน รวมไปถึงทำให้นิสิตผู้ปฏิบัติงานมีความรู้ ความเข้าใจ แนวทางขั้นตอนและกระบวนการทำงานอย่างถูกต้อง ลดระยะเวลาการทำงาน สะดวก รวดเร็วและทำให้บุคลากรมีประสิทธิภาพในการปฏิบัติงาน ให้ดียิ่งขึ้น และเป็นประโยชน์ต่อบุคลากรและนิสิต คณะเทคโนโลยีสารสนเทศและการสื่อสาร มหาวิทยาลัยพะเยา

นายณัฐกร กิริธาชาติ
ผู้จัดทำ

สารบัญ

เรื่อง	หน้า
ความเป็นมา	1
วัตถุประสงค์	2
ขอบเขต	2
คำจำกัดความ	2
ผังกระบวนการปฏิบัติงาน (Flow Chart)	4
วิธีการและขั้นตอนการให้บริการ	8
ภาคผนวก	10
ระเบียบข้อบังคับของมหาวิทยาลัยพะเยา	11

ความเป็นมา

การยื่นคำร้องขอสำเร็จการศึกษา ของนิสิตคณะเทคโนโลยีสารสนเทศและการสื่อสาร มหาวิทยาลัยพะเยา เป็นไปตามข้อบังคับมหาวิทยาลัยพะเยา ว่าด้วย การศึกษาระดับปริญญาตรี พ.ศ. 2561 และประกาศมหาวิทยาลัยพะเยา เรื่องกำหนดปฏิทินการศึกษา (กองบริการการศึกษา, 2564) นิสิตหลักสูตรการแพทย์แผนไทยประยุกต์บัณฑิต ทุกคนต้องลงทะเบียนตลอดหลักสูตร จำหลัก สุตตรปริญญาตรี 4 ปี กำหนดตามรายละเอียดของหลักสูตร (มคอ.2) เรื่องกำหนดการการยื่นขอสำเร็จ การศึกษา ยึดเอาข้อมูลระยะเวลาในการยื่นขอสำเร็จ การศึกษาจากประกาศมหาวิทยาลัยพะเยา เรื่องปฏิทินการศึกษา โดยนิสิตที่คาดว่าจะสำเร็จการศึกษาในภาคการศึกษาใด ต้องยื่นสำเร็จ การศึกษาในภาคการศึกษาที่คาดว่าจะสำเร็จการศึกษาและภาคการศึกษาที่นิสิตยื่นคาดว่าจะสำเร็จ การศึกษานิสิตต้องมีผลการลงทะเบียน รักษาสภาพการเป็นนิสิต หรือลงทะเบียนเรียนอย่างใดอย่างหนึ่ง กรณีที่นิสิตยื่นคาดว่าจะจบ ในภาคการศึกษาหนึ่งภาคการศึกษาใดแต่ผลปรากฏว่าในภาคการศึกษานั้นๆ ไม่สำเร็จ การศึกษา ภาคการศึกษาต่อไปที่นิสิตคาดว่าจะสำเร็จการศึกษา นิสิตต้องยื่นคำร้อง คาดว่า จะสำเร็จการศึกษาภาคการศึกษาที่คาดว่าจะสำเร็จการศึกษานั้น ด้วย ดังนั้น นักวิชาการ การศึกษา ประจำหลักสูตรจึงต้องเป็นผู้ดำเนินการรวบรวมข้อมูล เอกสารในการยื่นคำร้องขอสำเร็จ การศึกษา ซึ่งมีหน้าที่ตรวจสอบความถูกต้องเบื้องต้นกรอกรายละเอียดข้อมูลส่วนตัวของนิสิตก่อน ดำเนินการส่งไปยังนักวิชาการศึกษาระดับคณะเทคโนโลยีสารสนเทศและการสื่อสารเพื่อตรวจสอบ ความถูกต้องในข้อมูลรายละเอียดเอกสาร การยื่นคำร้องขอสำเร็จการศึกษา หากเอกสารการยื่นคำ ร้องมีการแก้ไข นักวิชาการศึกษาประจำหลักสูตร จะต้องเป็นผู้ประสานงานกับนิสิตโดยตรง เรื่อง การขอข้อมูลหรือเอกสารที่ถูกต้องอีกครั้ง และถ้าหากเอกสารการยื่นคำร้องขอสำเร็จ การศึกษา ครบถ้วนไม่มีการแก้ไขใด ๆ ถูกต้องครบถ้วน ทางนักวิชาการระดับคณะเทคโนโลยีสารสนเทศและ การสื่อสาร จะเป็นผู้ดำเนินการส่งต่อไปยังงานทะเบียนกองบริการการศึกษา มหาวิทยาลัยพะเยา เพื่อดำเนินการต่อไป

คู่มือในการให้บริการการยื่นสำเร็จการศึกษาเป็นส่วนหนึ่งให้ผู้ปฏิบัติงาน คือ นักวิชาการศึกษาระดับคณะและนักวิชาการศึกษา สามารถปฏิบัติงานให้เป็นมาตรฐานเดียวกัน และสามารถปฏิบัติงานแทนกันได้ลดความล่าช้าในการปฏิบัติงาน มีความรู้ความเข้าใจ กฎ ข้อบังคับ ระเบียบและขั้นตอนในการให้บริการยื่นคำร้องขอสำเร็จการศึกษาของนิสิตหลักสูตร คณะเทคโนโลยี สารสนเทศและการสื่อสาร มหาวิทยาลัยพะเยา

วัตถุประสงค์

1. เพื่อให้บัณฑิตได้มีความรู้ ความเข้าใจ วิธีการปฏิบัติ และขั้นตอนการยื่นคำร้องขอสำเร็จ การศึกษาที่ถูกต้อง
2. เพื่อให้ให้นักวิชาการศึกษาปฏิบัติงานให้เป็นมาตรฐานเดียวกัน
3. เพื่อให้ให้นักวิชาการศึกษาสามารถปฏิบัติงานแทนกันได้

ประโยชน์ที่คาดว่าจะได้รับ

1. คู่มือได้รับการเผยแพร่ใช้เป็นแนวทางการปฏิบัติงาน ของบุคลากรคณะเทคโนโลยีสารสนเทศและการสื่อสาร มหาวิทยาลัยพะเยา
2. นักวิชาการศึกษาปฏิบัติงานให้เป็นมาตรฐานเดียวกันได้
3. ผู้ปฏิบัติงานได้รับทราบวิธีการในการปฏิบัติงาน กฎ ระเบียบ ข้อบังคับ แนวปฏิบัติ ขั้นตอน และการดำเนินงาน

ขอบเขต

คู่มือการให้บริการคำร้องขอยื่นสำเร็จการศึกษาของนิสิต คณะเทคโนโลยีสารสนเทศและการสื่อสาร ฉบับนี้ดำเนินการภายใต้ประกาศมหาวิทยาลัยพะเยา ว่าด้วยข้อบังคับมหาวิทยาลัยพะเยา พ.ศ. 2561 และระเบียบ ข้อบังคับต่าง ๆ ที่เกี่ยวกับการปฏิบัติงานด้านบริการ โดยนักวิชาการศึกษา เป็นผู้ปฏิบัติงานให้บริการ คำร้องขอยื่นสำเร็จการศึกษาของนิสิตคณะเทคโนโลยีสารสนเทศและการสื่อสาร มหาวิทยาลัยพะเยา การปฏิบัติงานเริ่มต้นจากนิสิตมีความประสงค์ ยื่นคำร้องและสิ้นสุดกระบวนการเมื่อมีการพิจารณาเห็นชอบ หรือการอนุมัติคำร้อง นั้น ๆ จากกองบริการการศึกษา มหาวิทยาลัยพะเยา

คู่มือปฏิบัติงานการให้บริการคำร้องขอยื่นสำเร็จการศึกษาของนิสิตคณะเทคโนโลยีสารสนเทศและการสื่อสาร ฉบับนี้ มีขั้นตอนการปฏิบัติงาน ดังนี้

1. ประชาสัมพันธ์
2. ประสานงาน
3. ดำเนินงาน

นิยามศัพท์เฉพาะ/คำจำกัดความ

ระบบบริการการศึกษา หมายถึง ระบบงานทะเบียนนิสิต เช่น การยื่นคำร้องขอสำเร็จการศึกษา และข้อมูลของนิสิต ผ่านระบบ www.reg.up.ac.th

นิสิต หมายถึง นิสิตคณะเทคโนโลยีสารสนเทศและการสื่อสาร ชั้นปีที่ 4 มหาวิทยาลัยพะเยา

นักวิชาการศึกษา หมายถึง บุคลากรสายสนับสนุนผู้ปฏิบัติงาน ในตำแหน่งนักวิชาการศึกษา ประจำหลักสูตร และคณะเทคโนโลยีสารสนเทศและการสื่อสาร โดยเป็นผู้ประสานงานในการยื่น สำเร็จการศึกษาของนิสิต

คณะ หมายถึง คณะเทคโนโลยีสารสนเทศและการสื่อสาร ส่วนงานในสังกัดมหาวิทยาลัย พะเยา ที่มีการจัดการเรียนการสอนในระดับปริญญาตรี ปริญญาโท และปริญญาเอก

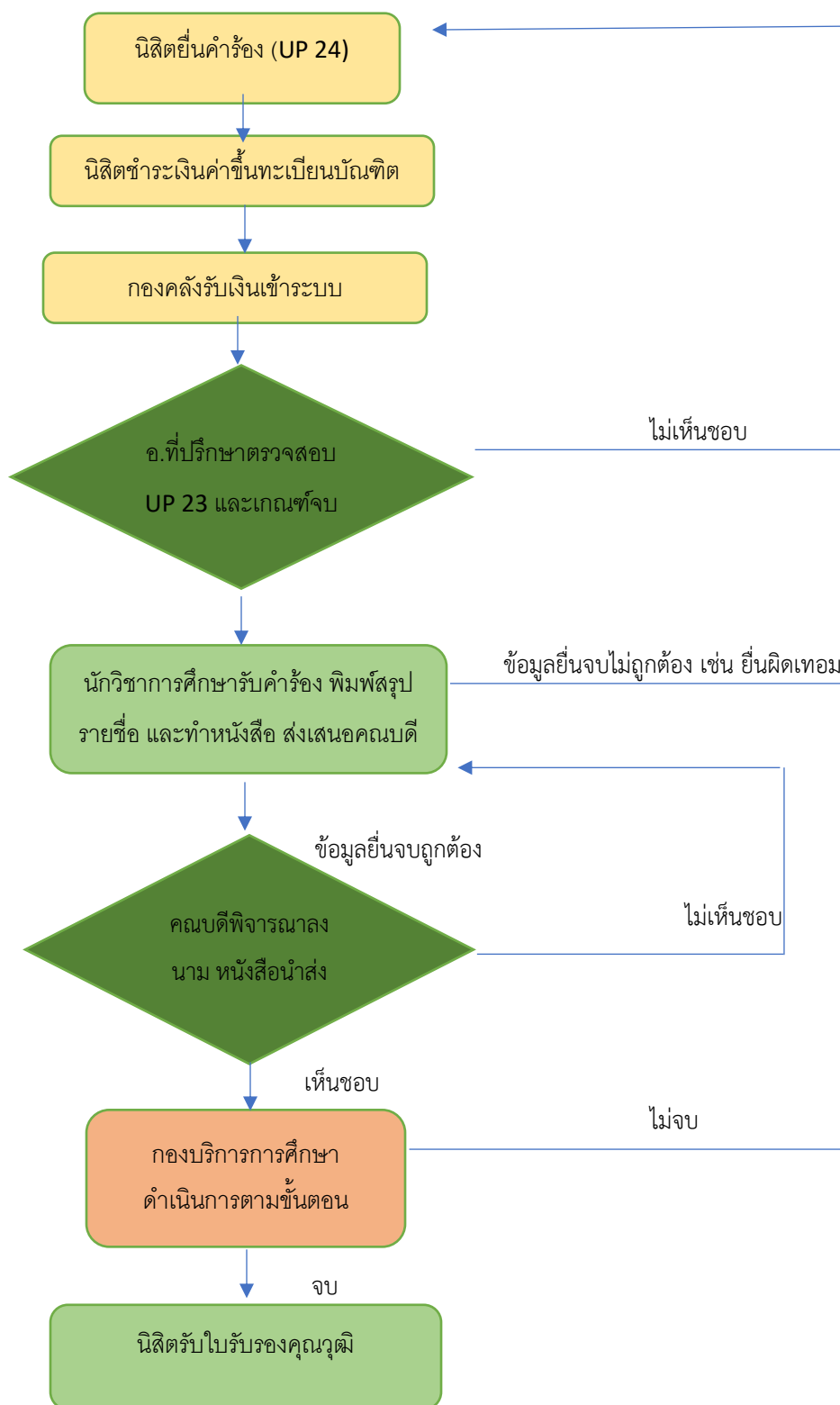
คำร้อง (UP 24) หมายถึง แบบฟอร์มคำร้องขอยื่นสำเร็จการศึกษา ผ่านระบบ www.reg.up.ac.th

อาจารย์ที่ปรึกษา หมายถึง อาจารย์ประจำ ที่ให้คำปรึกษา แก่นิสิต ชั้นปีที่ 4

คำร้อง (UP 23) หมายถึง แบบรายงานผลการศึกษิตตามโครงสร้างหลักสูตรที่มีผลการ ลงทะเบียนเรียนครบ 8 ภาคการศึกษา หรือมีผลการลงทะเบียนของภาคการศึกษา นั้น ๆ

คำร้อง (UP 25) หมายถึง คำร้องขอยื่นสำเร็จการศึกษาล่าช้า เกินระยะเวลาปฏิทินการศึกษา มหาวิทยาลัยกำหนด และต้องเสียค่าปรับ วันละ 50 บาท (นับจากวันที่ยื่นคำร้องขอยื่นสำเร็จ การศึกษาล่าช้า)

ผังกระบวนการปฏิบัติงาน (Flow Chart) ขั้นตอนการยื่นคำร้องขอสำเร็จการศึกษา (UP 24) ออนไลน์



หมายเหตุ: กรณีนิตยไม่ชำระเงินหรือดำเนินการอื่น ๆ ไม่ตรงตามกำหนด นิตยต้องดำเนินการยื่นจบล่าช้า และอื่นๆ ตามที่มหาวิทยาลัยกำหนด



ให้นิสิตตรวจสอบความถูกต้อง ของคำร้องขอสำเร็จการศึกษา (UP 24) ดังนี้

1. ชื่อ-สกุล ภาษาไทย ภาษาอังกฤษ

ให้ตรงกับบัตรประจำตัวประชาชน

2. วัน เดือน ปีเกิด

ให้ตรงกับบัตรประจำตัวประชาชน

3. จุดจบการศึกษาเดิม

4. สถานศึกษาเดิม

5. จังหวัดที่เกิด

6. ที่อยู่จัดส่งเอกสาร

7. โครงสร้างหลักสูตร UP 23



ยื่นคำร้องเหมือนเดิม
เพิ่มเติมคือไม่ใช่ “รูปถ่าย”

เริ่มตั้งแต่ ภาคการศึกษาปลาย/ภาคการศึกษาที่ 2
ปีการศึกษา 2565 เป็นต้นไป

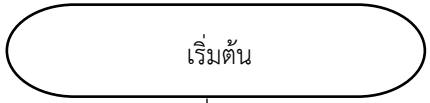
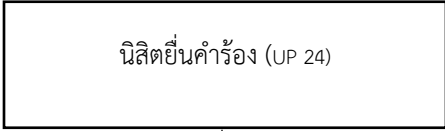

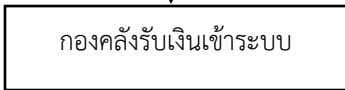
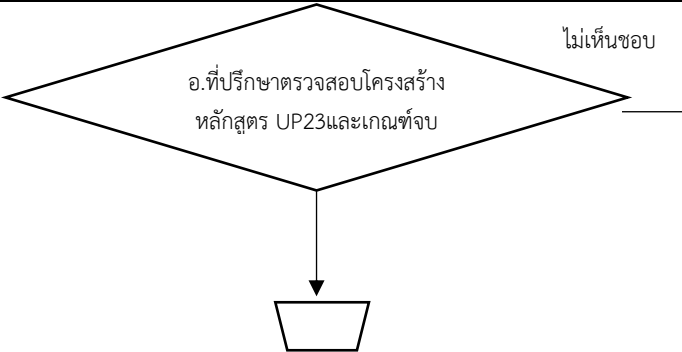
การตรวจสอบโครงสร้างหลักสูตร (UP 23) โดยตรวจสอบ มีดังนี้

- ข้อมูลการสอบภาษาอังกฤษ ให้เป็นไปตามประกาศมหาวิทยาลัยพะเยา
- รายวิชาที่ลงทะเบียนเรียน จุดไหนที่แสดงผล ว่า fail ให้ตรวจสอบว่านิสิตลงทะเบียนเรียนครบตามโครงสร้างหลักสูตร เรียบร้อยแล้วหรือไม่อย่างไร
- หากพบว่า มีรายวิชาในโครงสร้างหลักสูตรตกไปอยู่หมวดวิชาเลือกเสรี หรือนอกโครงสร้าง ให้นิสิตยื่นคำร้องขอเทียบรายวิชา (UP 7) หรือ
- หากพบว่า ไม่เป็นไปตามกรณีข้างต้น ให้นิสิตติดต่อคณะต้นสังกัด เพื่อตรวจสอบข้อมูลอย่างเร่งด่วน

ในภาคการศึกษาที่นิสิตยื่นขอสำเร็จการศึกษา นิสิตต้องมีสถานะ
การลงทะเบียนเรียนหรือลงทะเบียนรักษาสภาพ อย่างใดอย่างหนึ่ง*

กรณีข้อมูลข้อ 1-7 ไม่ถูกต้องให้นิสิตยื่น UP 11 คำร้องขอเปลี่ยนชื่อ
ชื่อสกุล

วิธีการและขั้นตอนการให้บริการการยื่นคำร้องขอสำเร็จการศึกษา (UP 24) รูปแบบออนไลน์

ลำดับ	ผังกระบวนการ (Flow Chart)	ขั้นตอน/วิธีดำเนินการ	ระยะเวลา	ผู้รับผิดชอบ	เอกสารที่เกี่ยวข้อง
1.					
2.		<p>นิตยยื่นคำร้องขอสำเร็จการศึกษา (UP 24) ในระบบการศึกษา www.reg.up.ac.th</p>	1-2 วัน	นิตย	คำร้องขอยื่นสำเร็จการศึกษา (UP 24)
3.		<p>นิตยพิมพ์ใบแจ้งหนี้ (Pay-in) เพื่อชำระเงินค่าขึ้นทะเบียนปริญญาบัตร</p>	1-3 วัน	นิตย	ใบแจ้งหนี้ (Pay-in)
4.		<p>ส่งเอกสารก่อนกำหนดปฏิทินการศึกษาตรวจสอบและเจ้าหน้าที่กองคลังกดอนุมัติการจ่ายเงินในระบบ</p>	3-5 วัน	เจ้าหน้าที่กองคลัง	คำร้องขอยื่นสำเร็จการศึกษา (UP 24)
5.		<p>อาจารย์ที่ปรึกษาตรวจสอบคำร้องขอยื่นสำเร็จการศึกษา (UP 24) โครงสร้างหลักสูตร UP 23 และเกณฑ์จบ</p>	1-2 วัน	อาจารย์ที่ปรึกษา	คำร้องขอยื่นสำเร็จการศึกษา (UP 24)

6.	<p>ข้อมูลยื่นจบไม่ถูกต้อง เช่น ยื่นผิดเทอม</p> <p>นักวิชาการศึกษารับคำร้อง พิมพ์สรุป รายชื่อ และทำหนังสือนำเสนอคณบดี</p>	นักวิชาการศึกษารับคำร้องพิมพ์สรุปรายชื่อ และทำหนังสือนำเสนอคณบดี	2 วัน	นักวิชาการศึกษา		
7.	<p>คณบดีพิจารณาผลงาน หนังสือนำเสนอ</p> <p>ไม่เห็นชอบ</p>	คณบดีลงนามเพื่ออนุมัติ	2 วัน	คณบดี	คำร้องขอยื่นสำเร็จการศึกษา (UP 24)	
8.	<p>นักวิชาการศึกษาส่งข้อมูล ไปยังงานทะเบียนนิสิต</p>	นักวิชาการระดับคณะตรวจสอบข้อมูลและทำบันทึกข้อความส่งข้อมูลและนำส่งงานทะเบียนกองบริการการศึกษาตามระยะเวลาที่กำหนดในปฏิทินการศึกษา	1 วัน	นักวิชาการศึกษา	คำร้องขอยื่นสำเร็จการศึกษา (UP 24)	
9.	<p>งานทะเบียนนิสิต ดำเนินการตามขั้นตอน</p>	งานทะเบียนรับคำร้องและตรวจสอบคำร้องในระบบการศึกษา www.reg.up.ac.th	1 วัน	งานทะเบียน	คำร้องขอยื่นสำเร็จการศึกษา (UP 24)	
10.	<p>นิสิตรับใบรับรองคุณวุฒิ</p>	คำร้องในระบบ ในระบบการศึกษา www.reg.up.ac.th ขึ้นสถานะเสร็จสิ้น	2 วัน	นิสิต	ใบรับรองคุณวุฒิ	
11.	<p>สิ้นสุด</p>					

วิธีการปฏิบัติงานและเงื่อนไข/ข้อสังเกต/ข้อควรระวังสิ่งที่ควรคำนึงในการปฏิบัติงาน

วิธีการปฏิบัติงานและเงื่อนไขในการปฏิบัติกรให้บริการยื่นคำร้องขอสำเร็จการศึกษาของนิสิตคณะเทคโนโลยีสารสนเทศและการสื่อสาร มหาวิทยาลัยพะเยาเป็นไปตาม หลักเกณฑ์ ประกาศที่เกี่ยวข้องของ มหาวิทยาลัยพะเยา โดยมีวิธีการปฏิบัติ ดังนี้

1. ประชาสัมพันธ์
2. ประสานงาน
3. ดำเนินงาน

การยื่นคำร้องขอสำเร็จการศึกษา

วิธีการปฏิบัติงาน	เงื่อนไข/ข้อสังเกต/ข้อควรระวัง/สิ่งที่ควรคำนึงในการปฏิบัติงาน
1. ประชาสัมพันธ์	
นักวิชาการศึกษาประจำหลักสูตรประชาสัมพันธ์ กำหนดการระยะเวลาในการยื่นคำร้องของนิสิตของนิสิตคณะเทคโนโลยีสารสนเทศและการสื่อสาร	ตามประกาศกำหนดปฏิทินการศึกษา ของ มหาวิทยาลัยพะเยา
2. ประสานงาน	
นักวิชาการประจำหลักสูตรประสานงานนิสิต เรื่องเอกสารในการยื่นคำร้องขอสำเร็จการศึกษา	1. นิสิตยื่นคำร้องขอสำเร็จการศึกษา (UP 24) ในระบบการศึกษา www.reg.up.ac.th 2. นิสิตพิมพ์เอกสารยื่นคำร้องขอสำเร็จการศึกษา (UP 24) พร้อมเอกสารแนบมายัง นักวิชาการศึกษาประจำหลักสูตร 3. ส่งเอกสารก่อนกำหนดปฏิทินการศึกษา อย่างน้อย 5 - 7 วัน
3. ดำเนินการ	
1. นักวิชาการศึกษาประจำหลักสูตรตรวจสอบความถูกต้องในเอกสาร	นิสิตจัดส่งเอกสารมายังนักวิชาการศึกษาประจำหลักสูตรและตรวจสอบในเอกสารก่อนเบื้องต้น
2. นักวิชาการศึกษาประจำหลักสูตรกรอรายละเอียดข้อมูลเอกสารการยื่นขอสำเร็จการศึกษา	นักวิชาการศึกษาประจำหลักสูตรกรอรายละเอียดข้อมูลนิสิตหากตรวจสอบแล้วเบื้องต้น กอนนำเสนอถึงนักวิชาการระดับคณะ
3. ส่งรายละเอียดข้อมูลเอกสารยื่นขอสำเร็จการศึกษาไปยังนักวิชาการศึกษาระดับคณะเพื่อตรวจสอบ	นักวิชาการหลักสูตรต้องดำเนินการส่งให้นักวิชาการระดับคณะก่อนกำหนดระยะเวลาตามปฏิทินการศึกษา อย่างน้อย 2 - 3 วันก่อนพบนกำหนดการยื่นคำร้อง

4. นักวิชาการศึกษาระดับคณะ สงเอกสารการยื่นขอสำเร็จการศึกษาไปยังงานทะเบียน กองบริการการศึกษา	นักวิชาการระดับคณะตรวจสอบข้อมูลลงข้อมูลและนำส่งงานทะเบียน กองบริการการศึกษาตามระยะเวลาที่กำหนดในปฏิทินการศึกษาอย่างน้อย 1 – 2 วัน
---	---

ช่องทางการให้บริการ ในการยื่นขอสำเร็จการศึกษา

ยื่นผ่านระบบ <http://www.reg.up.ac.th/>

ค่าขึ้นทะเบียนรับปริญญาบัตร

ระดับปริญญาตรี 500 บาท

ระดับบัณฑิตศึกษา 800 บาท

(กรณีเคยชำระแล้วให้ถ่ายเอกสารใบเสร็จรับเงินแล้วแนบกับคำร้องมาด้วยหากสูญหายสามารถขอคัดสำเนาได้ที่กองคลัง)

** ให้นิสิตตรวจสอบข้อมูล หากต้องการแก้ไขให้ขีดทับและแก้ไขให้ถูกต้อง แล้วลงชื่อ กกับตรงจุดแก้ไข

ภาคผนวก

กฎหมาย ระเบียบข้อบังคับของมหาวิทยาลัยพะเยา
ที่เกี่ยวข้องกับการยื่นขอสำเร็จการศึกษา



**ข้อบังคับมหาวิทยาลัยพะเยา
ว่าด้วย การศึกษาระดับปริญญาตรี พ.ศ. 2566**

โดยที่เป็นการสมควรปรับปรุงข้อบังคับมหาวิทยาลัยพะเยา ว่าด้วย การศึกษาระดับปริญญาตรี เพื่อให้การศึกษาระดับปริญญาตรีของมหาวิทยาลัยพะเยามีมาตรฐานและมีคุณภาพ สอดคล้องกับประกาศ คณะกรรมการมาตรฐานการอุดมศึกษา เรื่อง เกณฑ์มาตรฐานหลักสูตรระดับปริญญาตรี พ.ศ. 2565 ประกาศ คณะกรรมการมาตรฐานการอุดมศึกษา เรื่อง หลักเกณฑ์และวิธีการเทียบโอนหน่วยกิตและผลการศึกษา ในระดับอุดมศึกษา พ.ศ. 2565 อาศัยอำนาจตามความในมาตรา 21 แห่งพระราชบัญญัติมหาวิทยาลัยพะเยา พ.ศ. 2553 ประกอบกับมติคณะกรรมการบริหารมหาวิทยาลัยพะเยา ในคราวประชุมครั้งที่ 96 (5/2566) เมื่อวันที่ 8 มีนาคม พ.ศ. 2566 และมติสภามหาวิทยาลัยพะเยา ในคราวประชุมวาระพิเศษ ครั้งที่ 1/2566 เมื่อวันที่ 20 เมษายน พ.ศ. 2566 จึงออกข้อบังคับไว้ดังนี้

ข้อ 1 ข้อบังคับนี้เรียกว่า “ข้อบังคับมหาวิทยาลัยพะเยา ว่าด้วย การศึกษาระดับปริญญาตรี พ.ศ. 2566”

ข้อ 2 ข้อบังคับนี้ให้ใช้บังคับตั้งแต่ปีการศึกษา 2566 เป็นต้นไป

ข้อ 3 ให้ยกเลิก ข้อบังคับมหาวิทยาลัยพะเยา ว่าด้วย การศึกษาระดับปริญญาตรี พ.ศ. 2561 และให้ใช้ข้อบังคับนี้แทน

ข้อ 4 ในข้อบังคับนี้

“มหาวิทยาลัย” หมายความว่า มหาวิทยาลัยพะเยา

“สภามหาวิทยาลัย” หมายความว่า สภามหาวิทยาลัยพะเยา

“อธิการบดี” หมายความว่า อธิการบดีมหาวิทยาลัยพะเยา

“คณะ” หมายความว่า ส่วนงานวิชาการตามมาตรา 7 (3) แห่งพระราชบัญญัติมหาวิทยาลัยพะเยา พ.ศ. 2553

“คณบดี” หมายความว่า หัวหน้าส่วนงานวิชาการตามมาตรา 7 (3) แห่งพระราชบัญญัติมหาวิทยาลัยพะเยา พ.ศ. 2553

“อาจารย์ที่ปรึกษา” หมายความว่า ผู้ที่ได้รับการแต่งตั้งเป็นอาจารย์ที่ปรึกษาทางวิชาการของนิสิตมหาวิทยาลัยพะเยา

“นิสิต” หมายความว่า นิสิตมหาวิทยาลัยพะเยาระดับปริญญาตรี ที่เข้าศึกษาตั้งแต่ปีการศึกษา 2566 เป็นต้นไป

ข้อ 5 ให้อธิการบดีรักษาการตามข้อบังคับนี้ กรณีที่มีปัญหาเกี่ยวกับการบังคับใช้ หรือการปฏิบัติตามข้อบังคับนี้ ให้อธิการบดีมีอำนาจในการตีความและวินิจฉัยชี้ขาด การตีความและการวินิจฉัยของอธิการบดีให้ถือเป็นที่สุด

ข้อ 6 หลักสูตร...

ข้อ 6 หลักสูตรปริญญาตรี แบ่งเป็น 2 แบบ ดังต่อไปนี้

(1) หลักสูตรปริญญาตรีทางวิชาการ แบ่งเป็น 2 แบบ ได้แก่

(1.1) หลักสูตรปริญญาตรีทางวิชาการ ที่มุ่งผลิตบัณฑิตที่มีความรอบรู้ทั้งภาคทฤษฎีและภาคปฏิบัติ โดยอาจมีการปฏิบัติงานในสถานประกอบการ เน้นความรู้และทักษะด้านวิชาการ สามารถนำความรู้ไปประยุกต์ใช้ในสถานการณ์จริงได้อย่างสร้างสรรค์

(1.2) หลักสูตรปริญญาตรีแบบก้าวหน้าทางวิชาการ ซึ่งเป็นหลักสูตรปริญญาตรี สำหรับผู้เรียนที่มีความสามารถพิเศษ มุ่งเน้นผลิตบัณฑิตที่มีความรู้ ความสามารถระดับสูง โดยใช้หลักสูตรปกติที่เปิดสอนอยู่แล้ว แต่ให้เสริมศักยภาพของผู้เรียน โดยกำหนดให้ผู้เรียนได้ศึกษาบางรายวิชาในระดับบัณฑิตศึกษาที่เปิดสอนอยู่แล้วและสนับสนุนให้ผู้เรียนได้ทำวิจัยทางวิชาการที่ลุ่มลึก หลักสูตรก้าวหน้าแบบวิชาการต้องมีการเรียนรายวิชาระดับบัณฑิตศึกษาไม่น้อยกว่า 12 หน่วยกิต

(2) หลักสูตรปริญญาตรีทางวิชาชีพหรือปฏิบัติการ แบ่งเป็น 2 แบบ ได้แก่

(2.1) หลักสูตรปริญญาตรีทางวิชาชีพหรือปฏิบัติการ ที่มุ่งผลิตบัณฑิตที่มีความรอบรู้ทั้งภาคทฤษฎีและภาคปฏิบัติ เน้นความรู้ สมรรถนะและทักษะด้านวิชาการและวิชาชีพหรือมีสมรรถนะและทักษะด้านการปฏิบัติเชิงเทคนิคในศาสตร์สาขาวิชานั้น ๆ โดยผ่านการปฏิบัติงานในสถานประกอบการ

(2.2) หลักสูตรปริญญาตรีแบบก้าวหน้าทางวิชาชีพหรือปฏิบัติการ ซึ่งเป็นหลักสูตรสำหรับผู้เรียนที่มีความสามารถพิเศษ มุ่งเน้นผลิตบัณฑิตที่มีความรู้ สมรรถนะทางวิชาชีพหรือปฏิบัติการขั้นสูง โดยใช้หลักสูตรปกติที่เปิดสอนอยู่แล้วให้รองรับศักยภาพของผู้เรียนโดยกำหนดให้ผู้เรียนได้ศึกษาบางรายวิชาในระดับบัณฑิตศึกษาที่เปิดสอนอยู่แล้ว และสนับสนุนทำวิจัยที่ลุ่มลึก หรือได้รับการฝึกปฏิบัติขั้นสูงในองค์กรหรือสถานประกอบการ หลักสูตรปริญญาตรีแบบก้าวหน้าทางวิชาชีพหรือปฏิบัติการต้องมีการเรียนรายวิชาระดับบัณฑิตศึกษาไม่น้อยกว่า 12 หน่วยกิต

ส่วนที่ 1

การรับเข้าศึกษา

ข้อ 7 คุณสมบัติของผู้เข้าศึกษา

(1) หลักสูตรปริญญาตรี (4 ปี 5 ปี และไม่น้อยกว่า 6 ปี) จะต้องเป็นผู้สำเร็จการศึกษา ระดับมัธยมศึกษาตอนปลายหรือเทียบเท่า

(2) หลักสูตรปริญญาตรี (ต่อเนื่อง) จะต้องเป็นผู้สำเร็จการศึกษาระดับประกาศนียบัตรวิชาชีพชั้นสูงหรือเทียบเท่า หรือระดับอนุปริญญา (3 ปี) หรือเทียบเท่า ในสาขาวิชาที่ตรงหรือสัมพันธ์กับสาขาวิชาที่จะเข้าศึกษาตามที่มหาวิทยาลัยกำหนด

(3) หลักสูตรปริญญาตรีแบบก้าวหน้าทั้งทางวิชาการ และทางวิชาชีพหรือปฏิบัติการต้องเป็นผู้สำเร็จการศึกษาระดับมัธยมศึกษาตอนปลายหรือเทียบเท่า โดยมีคะแนนเฉลี่ยสะสมไม่น้อยกว่า 3.50 จากระบบ 4 ระดับคะแนนหรือเทียบเท่า และมีผลการเรียนในหลักสูตรปริญญาตรีแบบก้าวหน้าไม่น้อยกว่า 3.50 ทุกภาคการศึกษา ในระหว่างการศึกษาในหลักสูตรแบบก้าวหน้า หากภาคการศึกษาใดภาคการศึกษาหนึ่ง มีผลการเรียนต่ำกว่า 3.50 จากระบบ 4 ระดับคะแนนหรือเทียบเท่า จะถือว่าผู้เรียนขาดคุณสมบัติในการศึกษาหลักสูตรแบบก้าวหน้า

(4) เป็นผู้ที่มีสุขภาพร่างกายไม่เป็นอุปสรรคต่อการศึกษา

(5) ไม่เคยต้องโทษตามคำพิพากษาของศาลถึงที่สุดให้จำคุก เว้นแต่ความผิดที่กระทำโดยประมาทหรือความผิดลหุโทษ

(6) ไม่เคยถูกคัดชื่อออก หรือถูกไล่ออกจากสถาบันการศึกษาใด ๆ เพราะความผิดทางความประพฤติ

ข้อ 8 การสอบ...

-3-

ข้อ 8 การสอบคัดเลือก หรือการคัดเลือกเข้าเป็นนิสิต

(1) มหาวิทยาลัยจะทำการสอบคัดเลือก หรือคัดเลือกผู้สำเร็จการศึกษาชั้นมัธยมศึกษาตอนปลาย หรือเทียบเท่าเข้าเป็นนิสิตเป็นคราว ๆ ไป ตามประกาศและรายละเอียดที่มหาวิทยาลัย หรือที่สำนักงานคณะกรรมการการอุดมศึกษากำหนด

(2) มหาวิทยาลัยอาจทำการสอบคัดเลือก หรือคัดเลือกผู้ที่ได้รับอนุสัญญาหรือเทียบเท่า หรือผู้ที่ได้รับปริญญาตรีหรือเทียบเท่าเข้าเป็นนิสิต เพื่อศึกษาขอรับปริญญาตรีสาขาวิชาหนึ่งสาขาวิชาใด ของมหาวิทยาลัยตามระเบียบ หรือตามเงื่อนไขของมหาวิทยาลัยที่เกี่ยวกับสาขาวิชานั้น ๆ

ข้อ 9 ประเภทของนิสิต

(1) นิสิตสามัญ หมายถึง นิสิตที่มีคุณสมบัติครบถ้วนตามข้อ 7 ซึ่งมหาวิทยาลัยรับเข้าศึกษา

(2) นิสิตสมทบ หมายถึง นิสิตหมดระยะเวลาการศึกษา ที่มหาวิทยาลัยอนุญาตนให้เข้าศึกษา ต่อเป็นนิสิตสมทบเพื่อขอรับอนุสัญญา หรือปริญญาตรี

ข้อ 10 นิสิตเรียนข้ามสถาบัน มหาวิทยาลัยอาจพิจารณารับนิสิตของมหาวิทยาลัยอื่น หรือสถาบันการศึกษาในประเทศหรือต่างประเทศ โดยให้ลงทะเบียนเรียนรายวิชา หรือมาทำการศึกษาค้นคว้า เฉพาะเรื่องได้ตามความเหมาะสม เพื่อนำหน่วยกิตและผลการศึกษาไปเป็นส่วนหนึ่งในการศึกษาตามหลักสูตร ของสถาบันที่ตนศึกษาอยู่ได้ ทั้งนี้ให้เป็นไปตามประกาศของมหาวิทยาลัย

ข้อ 11 การรับโอนนิสิต หรือนักศึกษาจากสถาบันการศึกษาอื่น

(1) มหาวิทยาลัยอาจรับโอนนิสิต หรือนักศึกษาจากสถาบันการศึกษาอื่นซึ่งมหาวิทยาลัยรับรอง

(2) คุณสมบัติของผู้ขอโอนมาเป็นนิสิต

(2.1) มีคุณสมบัติตามที่กำหนดไว้ในข้อ 7

(2.2) ได้ศึกษาในสถาบันการศึกษาอื่นที่มหาวิทยาลัยเห็นชอบ

(3) ผู้ประสงค์ที่จะขอโอนมาเป็นนิสิตมหาวิทยาลัย ต้องปฏิบัติดังนี้

(3.1) ยื่นคำร้องตามที่มหาวิทยาลัยกำหนด โดยส่งถึงมหาวิทยาลัยไม่น้อยกว่า 30 วันก่อน วันลงทะเบียนของภาคการศึกษาที่ประสงค์จะเข้าศึกษา หรือ

(3.2) ให้สถาบันการศึกษาเดิมจัดส่งหนังสือขอโอนย้าย ระเบียนผลการเรียนและรายละเอียด เนื้อหารายวิชาที่ได้เรียนไปแล้วมายังมหาวิทยาลัยโดยตรง

(4) มหาวิทยาลัยอาจพิจารณาให้ความเห็นชอบรับโอน โดยผ่านการพิจารณาจากคณะ

(5) การเทียบโอนหน่วยกิตและผลการเรียน

(5.1) มหาวิทยาลัยจะพิจารณาเทียบโอนรายวิชาหรือกลุ่มรายวิชาที่เรียนมา โดยความเห็นชอบ ของคณะ หรือหน่วยงานที่มีหน้าที่รับผิดชอบ และต้องมีจำนวนหน่วยกิตที่ขอเทียบโอนไม่เกิน 3 ใน 4 ของหลักสูตรที่จะขอเทียบโอน ทั้งนี้ ต้องเป็นไปตามที่มหาวิทยาลัยกำหนด

(5.2) รายวิชาหรือกลุ่มรายวิชาที่จะเทียบโอนเป็นหน่วยกิตสะสม จะต้องมีส่วนสำคัญ ครอบคลุมรายวิชาของมหาวิทยาลัย และมีผลการเรียนเทียบได้ไม่ต่ำกว่าระดับชั้น C

(5.3) รายวิชาหรือกลุ่มรายวิชาใดที่ได้รับอนุมัติให้เทียบโอนจากต่างสถาบัน จะไม่ถูกนำมา คำนวณหาค่าระดับชั้น

ข้อ 12 การขอ...

-4-

ข้อ 12 การขอเข้าศึกษาเพื่อปริญญาที่สอง

(1) ผู้ที่สำเร็จการศึกษาระดับปริญญาจากมหาวิทยาลัย หรือจากสถาบันการศึกษาอื่น อาจขอเข้าศึกษาต่อเพื่อปริญญาตรีสาขาวิชาอื่นเป็นการเพิ่มเติมได้ แต่ต้องเป็นผู้มีคุณสมบัติตามที่กำหนดไว้ในข้อ 7

(2) การแสดงความจำนงขอเข้าศึกษา ต้องปฏิบัติดังนี้

(2.1) ยื่นคำร้องตามที่มหาวิทยาลัยกำหนด โดยส่งถึงมหาวิทยาลัยไม่น้อยกว่า 30 วัน ก่อนวันลงทะเบียนของภาคการศึกษาที่ประสงค์จะเข้าศึกษา

(2.2) การรับเข้าศึกษา มหาวิทยาลัยอาจพิจารณารับเข้าศึกษาโดยผ่านความเห็นชอบของคณะ

(3) การเทียบโอนหน่วยกิตและผลการเรียนให้นำข้อ 11 (5) มาบังคับใช้โดยอนุโลม

ข้อ 13 การเข้าศึกษาระดับปริญญาตรีต่อเนื่อง มหาวิทยาลัยอาจทำการสอบคัดเลือก หรือคัดเลือกบุคคลที่มีคุณสมบัติตามที่กำหนดไว้ในข้อ 7 หรือมีคุณสมบัติตามที่กำหนดไว้ในประกาศมหาวิทยาลัย

ข้อ 14 การรายงานตัวเข้าศึกษา

(1) ผู้ที่ได้รับพิจารณาให้เข้าศึกษาต่อในมหาวิทยาลัย จะต้องรายงานตัวและเตรียมหลักฐานต่าง ๆ ตามที่มหาวิทยาลัยกำหนด เพื่อขึ้นทะเบียนเป็นนิสิตในวัน เวลา ที่มหาวิทยาลัยกำหนด

(2) กรณีผู้ที่ได้รับพิจารณาให้เข้าศึกษาต่อในมหาวิทยาลัย ไม่รายงานตัวตามวัน เวลา ที่มหาวิทยาลัยกำหนด ให้ถือว่าสละสิทธิ์การเข้าศึกษา เว้นแต่ได้รับอนุมัติจากมหาวิทยาลัยเป็นราย ๆ ไป

(3) มหาวิทยาลัยจะกำหนดรหัสประจำตัวนิสิต

(4) คณะจะแต่งตั้ง อาจารย์ที่ปรึกษา ซึ่งมีหน้าที่ให้คำปรึกษา แนะนำ ตลอดจนแนะแนว การศึกษาให้สอดคล้องกับแผนการศึกษา ภายหลังขึ้นทะเบียนเป็นนิสิตแล้ว

ข้อ 15 การย้ายสาขาวิชา

(1) การย้ายสาขาวิชาภายในคณะ ให้ปฏิบัติตามเงื่อนไขของคณะนั้น ๆ

(1) การย้ายสาขาวิชาไปคณะอื่น จะต้องปฏิบัติตามเงื่อนไขต่อไปนี้

(2.1) นิสิตที่ประสงค์จะขอย้ายสาขาวิชาไปคณะอื่น จะต้องได้รับความเห็นชอบจากอาจารย์ที่ปรึกษา สาขาวิชา และคณบดีคณะเดิม และได้เรียนตามแผนการศึกษาในคณะเดิมมาแล้ว ไม่น้อยกว่า 2 ภาคการศึกษาปกติ

(2.2) การย้ายสาขาวิชาไปคณะอื่น จะต้องได้รับความเห็นชอบจากมหาวิทยาลัย โดยผ่านการพิจารณาของคณะที่นิสิตสังกัดและจะย้ายไปสังกัดนั้น

(2.3) การย้ายสาขาวิชาไปคณะอื่น จะต้องดำเนินการให้เสร็จสิ้นก่อนวันลงทะเบียนเรียน

(2.4) เมื่อนิสิตได้ย้ายสาขาวิชาแล้ว รายวิชาที่เคยเรียนมาอาจนำมาคำนวณ ค่าระดับชั้นสะสมเฉลี่ยในสาขาวิชาใหม่ได้

ส่วนที่ 2**การจัดการศึกษาและการลงทะเบียนเรียน**

ข้อ 16 ระบบการจัดการศึกษา ให้มหาวิทยาลัยมีระบบการจัดการศึกษา โดยให้คณะที่มีหน้าที่เกี่ยวข้องกับสาขาวิชาใด ๆ ให้การศึกษาในสาขานั้นแก่นิสิตทั้งหมดมหาวิทยาลัย สาขาวิชาหนึ่ง ๆ ที่จัดสอน ในมหาวิทยาลัยประกอบด้วยหลายรายวิชา แบ่งออกเป็น 2 แบบ

(1) แบบ 2...

-5-

(1) แบบ 2 ภาคการศึกษาต่อปีการศึกษา เป็นการจัดการศึกษาปกติซึ่งเป็นภาคการศึกษา บังคับ มีระยะเวลาศึกษาไม่น้อยกว่า 15 สัปดาห์ หรือเทียบเคียงได้ไม่น้อยกว่า 15 สัปดาห์ มหาวิทยาลัย อาจเปิดภาคฤดูร้อนซึ่งเป็นภาคการศึกษาไม่บังคับ และใช้ระยะเวลาเรียนประมาณ 8 สัปดาห์ โดยจัดชั่วโมง เรียนของแต่ละรายวิชาให้มีจำนวนชั่วโมงต่อหน่วยกิตตามที่กำหนดไว้ในภาคการศึกษาปกติของระบบวิทยาค ทั้งนี้ กรณีที่หลักสูตรสาขาวิชาใดประกอบด้วยรายวิชาที่จำเป็นต้องเปิดสอนในภาคฤดูร้อนหรือฝึกงาน หรือฝึกภาคสนาม หรือกรณีศึกษาให้ถือเสมือนว่าภาคฤดูร้อนเป็นส่วนหนึ่งของภาคการศึกษาภาคบังคับด้วย

(2) แบบ 3 ภาคการศึกษาต่อปีการศึกษา ใช้ระยะเวลาเรียนไม่น้อยกว่า 15 สัปดาห์ ต่อภาคการศึกษา ทั้งนี้ ต้องจัดการเรียนให้มีจำนวนชั่วโมงต่อหน่วยกิตตามที่กำหนดไว้ในภาคการศึกษาปกติ ของระบบวิทยาค

ข้อ 17 มหาวิทยาลัยใช้ระบบหน่วยกิตในการดำเนินการศึกษา จำนวนหน่วยกิตใช้แสดงถึงปริมาณ การศึกษาของแต่ละรายวิชา โดยการคิดหน่วยกิตตามระบบวิทยาค

(1) รายวิชาภาคทฤษฎี ที่ใช้เวลาบรรยายหรืออภิปรายปัญหาไม่น้อยกว่า 15 ชั่วโมง ต่อภาคการศึกษาปกติ ให้มีค่าเท่ากับ 1 หน่วยกิต

(2) รายวิชาภาคปฏิบัติ ที่ใช้เวลาฝึกหรือทดลองไม่น้อยกว่า 30 ชั่วโมงต่อภาคการศึกษาปกติ ให้มีค่าเท่ากับ 1 หน่วยกิต

(3) การฝึกงานหรือการฝึกภาคสนาม ที่ใช้เวลาฝึกไม่น้อยกว่า 45 ชั่วโมงต่อภาคการศึกษาปกติ ให้มีค่าเท่ากับ 1 หน่วยกิต

(4) การทำโครงการหรือกิจกรรมการเรียนอื่นใดตามที่ได้รับมอบหมาย ที่ใช้เวลาทำโครงการ หรือกิจกรรมนั้น ๆ ไม่น้อยกว่า 45 ชั่วโมงต่อภาคการศึกษาปกติ ให้มีค่าเท่ากับ 1 หน่วยกิต

(5) กิจกรรมการเรียนอื่นใดที่สร้างการเรียนรู้บนเงื่อนไขจากรูปแบบที่กำหนดไว้ในวรรคหนึ่ง การนับระยะเวลาในการทำกิจกรรมนั้นต่อภาคการศึกษาปกติ ให้มีค่าเท่ากับ 1 หน่วยกิต ให้เป็นไปตามที่ สภามหาวิทยาลัยกำหนด

ข้อ 18 มหาวิทยาลัยอาจกำหนดเงื่อนไขที่ต้องผ่านก่อน (Prerequisite) สำหรับการลงทะเบียน บางรายวิชาโดยนิสิตต้องมีผลการเรียนของรายวิชาที่ต้องผ่านก่อนในระดับชั้น D ขึ้นไป

ข้อ 19 รายวิชาหนึ่ง ๆ มีรหัสรายวิชาและชื่อรายวิชากำกับไว้ รหัสรายวิชาประกอบด้วย

- | | | |
|---------------------|---------|------------------------|
| (1) เลข 3 ลำดับแรก | แสดงถึง | สาขาวิชา |
| (2) เลขในลำดับที่ 4 | แสดงถึง | ระดับชั้นปีของการศึกษา |
| (3) เลขในลำดับที่ 5 | แสดงถึง | ส่วนที่หมู่ในสาขาวิชา |
| (4) เลขในลำดับที่ 6 | แสดงถึง | อนุกรมของรายวิชา |

ข้อ 20 สภาพนิสิต

- (1) นิสิตปกติ ได้แก่ นิสิตที่มีผลการเรียนและการสอบได้ค่าระดับชั้นสะสมเฉลี่ยตั้งแต่ 2.00 ขึ้นไป
- (2) นิสิตรอพินิจ ได้แก่ นิสิตที่มีผลการเรียนและการสอบได้ค่าระดับชั้นสะสมเฉลี่ยต่ำกว่า 2.00

ข้อ 21 การจำแนกสภาพนิสิต จะกระทำเมื่อสิ้นภาคการศึกษาปกติของการศึกษาในระบบ วิทยาค แบบ 2 ภาคการศึกษาต่อปีการศึกษา หรือสิ้นภาคการศึกษาในระบบวิทยาค แบบ 3 ภาคการศึกษา ต่อปีการศึกษา กรณีนิสิตลงทะเบียนในภาคการศึกษาฤดูร้อนมหาวิทยาลัยจะจำแนกสภาพนิสิต เมื่อสิ้นภาคการศึกษาฤดูร้อนนั้นด้วย

ข้อ 22 หลักสูตร...

ข้อ 22 หลักสูตรสาขาวิชา

(1) หลักสูตรระดับปริญญาตรีของแต่ละสาขาวิชา ประกอบด้วย

(1.1) หมวดวิชาศึกษาทั่วไป เป็นส่วนที่วิชาที่เสริมสร้างความเป็นมนุษย์ให้พร้อมสำหรับโลกในปัจจุบันและอนาคต เพื่อให้เป็นบุคคลผู้ใฝ่รู้และมีทักษะที่จำเป็นสำหรับศตวรรษที่ 21 อย่างครบถ้วน เป็นผู้ตระหนักรู้ถึงการบูรณาการศาสตร์ต่าง ๆ ในการพัฒนาหรือแก้ไขปัญหา เป็นผู้ที่สามารถสร้างโอกาสและคุณค่าให้ตนเองและสังคม รู้เท่าทันการเปลี่ยนแปลงของสังคมและของโลก เป็นบุคคลที่ดำรงตนเป็นพลเมืองที่เข้มแข็ง มีจริยธรรมและยึดมั่นในสิ่งที่ถูกต้อง รู้คุณค่าและรักษาชาติกำเนิด ร่วมมือร่วมพลังเพื่อสร้างสรรค์และพัฒนาสังคมอย่างยั่งยืน และเป็นพลเมืองที่มีคุณค่าของสังคม

ทั้งนี้ เพื่อให้บรรลุวัตถุประสงค์ของส่วนที่วิชาศึกษาทั่วไป โดยให้มีจำนวนหน่วยกิตรวมไม่น้อยกว่า 24 หน่วยกิต และต้องแสดงการวัดและประเมินผลที่สะท้อนการบรรลุผลสัมฤทธิ์การเรียนรู้ของผู้เรียนที่สอดคล้องกับปรัชญาและวัตถุประสงค์ของการจัดการศึกษาวิชาศึกษาทั่วไปได้อย่างชัดเจน

การจัดวิชาศึกษาทั่วไปสำหรับหลักสูตรปริญญาตรี (ต่อเนื่อง) อาจได้รับการยกเว้นรายวิชาที่ได้ศึกษามาแล้วในระดับประกาศนียบัตรวิชาชีพชั้นสูงหรือระดับอนุปริญญา

(1.2) หมวดวิชาเฉพาะ หมายถึง วิชาแกน วิชาเฉพาะด้าน วิชาพื้นฐานวิชาชีพและวิชาชีพที่มุ่งหมายให้ผู้เรียนมีความรู้ ความเข้าใจ และปฏิบัติงานได้ โดยให้มีจำนวนหน่วยกิตรวมของหมวดวิชาเฉพาะดังนี้

(1.2.1) หลักสูตรปริญญาตรี (4 ปี) ทางวิชาการ ให้มีจำนวนหน่วยกิตส่วนที่วิชาเฉพาะรวม ไม่น้อยกว่า 72 หน่วยกิต

(1.2.2) หลักสูตรปริญญาตรี (4 ปี) ทางวิชาชีพหรือปฏิบัติการ ให้มีจำนวนหน่วยกิตส่วนที่วิชาเฉพาะรวมไม่น้อยกว่า 72 หน่วยกิต โดยต้องเรียนรายวิชาทางปฏิบัติการตามที่มาตรฐานวิชาชีพกำหนด หากไม่มีมาตรฐานวิชาชีพกำหนดต้องเรียนวิชาทางปฏิบัติการไม่น้อยกว่า 36 หน่วยกิต และทางทฤษฎีไม่น้อยกว่า 24 หน่วยกิต

(1.2.3) หลักสูตร (ต่อเนื่อง) ให้มีจำนวนหน่วยกิตส่วนที่วิชาเฉพาะรวมไม่น้อยกว่า 42 หน่วยกิต ในจำนวนนั้นต้องเป็นวิชาทางทฤษฎีไม่น้อยกว่า 18 หน่วยกิต

(1.2.4) หลักสูตรปริญญาตรี (5 ปี) ให้มีจำนวนหน่วยกิตส่วนที่วิชาเฉพาะรวมไม่น้อยกว่า 90 หน่วยกิต

(1.2.5) หลักสูตรปริญญาตรี (ไม่น้อยกว่า 6 ปี) ให้มีจำนวนหน่วยกิตส่วนที่วิชาเฉพาะรวมไม่น้อยกว่า 108 หน่วยกิต

หลักสูตรสาขาวิชาอาจจัดส่วนที่วิชาเฉพาะในลักษณะวิชาเอกเดี่ยว วิชาเอกคู่ หรือวิชาเอกและวิชาโทก็ได้ โดยวิชาเอกต้องมีจำนวนหน่วยกิตไม่น้อยกว่า 30 หน่วยกิต และวิชาโทต้องมีจำนวนหน่วยกิตไม่น้อยกว่า 15 หน่วยกิต ในกรณีจัดหลักสูตรแบบวิชาเอกคู่ต้องเพิ่มจำนวนหน่วยกิตของวิชาเอกอีกไม่น้อยกว่า 30 หน่วยกิต และให้มีจำนวนหน่วยกิตรวมไม่น้อยกว่า 150 หน่วยกิต

สำหรับหลักสูตรปริญญาตรีแบบก้าวหน้า ผู้เรียนต้องเรียนวิชาระดับบัณฑิตศึกษาในส่วนที่วิชาเฉพาะไม่น้อยกว่า 12 หน่วยกิต

(1.3) หมวดวิชาเลือกเสรี หมายถึง วิชาที่มุ่งให้ผู้เรียนมีความรู้ ความเข้าใจตามที่ตนเองถนัดหรือสนใจ โดยเปิดโอกาสให้ผู้เรียนเลือกเรียนรายวิชาใดๆ ในหลักสูตรระดับปริญญาตรี โดยให้มีจำนวนหน่วยกิตรวมไม่น้อยกว่า 6 หน่วยกิต

มหาวิทยาลัย...

-7-

มหาวิทยาลัยอาจยกเว้นหรือเทียบโอนหน่วยกิตรายวิชาในส่วนที่วิชาศึกษาทั่วไป ส่วนที่วิชาเฉพาะ และส่วนที่วิชาเลือกเสรี ให้กับนิสิตที่มีความรู้ความสามารถที่สามารถวัดมาตรฐานได้ โดยให้เป็นไปตามหลักเกณฑ์และวิธีการเทียบโอนหน่วยกิตและผลการศึกษาในระดับอุดมศึกษา ที่คณะกรรมการกำหนด ทั้งนี้ นิสิตต้องศึกษาให้ครบตามจำนวนหน่วยกิตที่กำหนดไว้ในหลักสูตรที่เข้าศึกษา

(2) จำนวนหน่วยกิตรวมและระยะเวลาการศึกษา

(2.1) หลักสูตรปริญญาตรีที่มีระยะเวลาการศึกษาปกติ 4 ปี ให้มีจำนวนหน่วยกิตรวมไม่น้อยกว่า 120 หน่วยกิต ใช้เวลาศึกษาไม่เกิน 8 ปีการศึกษา สำหรับการลงทะเบียนเรียนเต็มเวลา และไม่เกิน 12 ปีการศึกษา สำหรับการลงทะเบียนเรียนไม่เต็มเวลา

(2.2) หลักสูตรปริญญาตรีที่มีระยะเวลาการศึกษาปกติ 5 ปี ให้มีจำนวนหน่วยกิตรวมไม่น้อยกว่า 150 หน่วยกิต ใช้เวลาศึกษาไม่เกิน 10 ปีการศึกษา สำหรับการลงทะเบียนเรียนเต็มเวลา และไม่เกิน 15 ปีการศึกษา สำหรับการลงทะเบียนเรียนไม่เต็มเวลา

(2.3) หลักสูตรปริญญาตรีที่มีระยะเวลาการศึกษาปกติไม่น้อยกว่า 6 ปี ให้มีจำนวนหน่วยกิตรวมไม่น้อยกว่า 180 หน่วยกิตใช้เวลาศึกษาไม่เกิน 12 ปีการศึกษา สำหรับการลงทะเบียนเรียนเต็มเวลา และไม่เกิน 18 ปีการศึกษา สำหรับการลงทะเบียนเรียนไม่เต็มเวลา

(2.4) หลักสูตรปริญญาตรี (ต่อเนื่อง) ให้มีจำนวนหน่วยกิตรวมไม่น้อยกว่า 72 หน่วยกิต ใช้เวลาศึกษาไม่เกิน 4 ปีการศึกษา สำหรับการลงทะเบียนเรียนเต็มเวลา และไม่เกิน 6 ปีการศึกษา สำหรับการลงทะเบียนเรียนไม่เต็มเวลา ทั้งนี้ ให้นับเวลาศึกษาจากวันที่เปิดภาคการศึกษาแรกที่รับเข้าศึกษาในหลักสูตรนั้น

เพื่อให้การลงทะเบียนเรียนรายวิชาสอดคล้องกับหลักสูตรสาขาวิชาให้อาจารย์ที่ปรึกษาและนิสิต ทำความเข้าใจหลักสูตร สาขาวิชาและแผนการศึกษานั้น และให้อาจารย์ที่ปรึกษาเป็นผู้ควบคุมนิสิตลงทะเบียนเรียนรายวิชาให้สอดคล้องกับหลักสูตร สาขาวิชา

ข้อ 23 การลงทะเบียนของนิสิต

(1) การลงทะเบียนรักษาสภาพการเป็นนิสิต ในภาคการศึกษาปกติใดที่นิสิตไม่มีรายวิชาที่ต้องลงทะเบียนเรียน นิสิตต้องลงทะเบียนรักษาสภาพการเป็นนิสิต เพื่อคงสภาพการเป็นนิสิต หรือในภาคการศึกษาฤดูร้อนใดที่นิสิตมีความจำเป็นต้องยื่นสำเร็จการศึกษา หรือดำเนินการใด นิสิตต้องลงทะเบียนรักษาสภาพการเป็นนิสิต

(2) การลงทะเบียน ให้เป็นไปตามที่กำหนดไว้ในประกาศมหาวิทยาลัยหากนิสิตมาลงทะเบียนหลังวันที่มหาวิทยาลัยกำหนด จะต้องชำระค่าปรับตามที่มหาวิทยาลัยกำหนด

(3) การลงทะเบียนรายวิชาใดๆ นิสิตสามารถลงทะเบียนเรียนหรือลงทะเบียนเพิ่ม - ถอนรายวิชาผ่านระบบเครือข่ายคอมพิวเตอร์ด้วยตนเองตาม วัน เวลา ที่มหาวิทยาลัยกำหนด

(4) การลงทะเบียนรายวิชาหลังกำหนด ให้กระทำได้ภายในระยะเวลาของการขอเพิ่มรายวิชาที่มหาวิทยาลัยกำหนด หากพ้นกำหนดนี้มหาวิทยาลัยอาจยกเลิกสิทธิ์การลงทะเบียนรายวิชาในภาคการศึกษานั้น

(5) การลงทะเบียนเรียนจะสมบูรณ์ก็ต่อเมื่อได้ชำระค่าธรรมเนียมต่าง ๆ ตามที่มหาวิทยาลัยกำหนด

(6) วิชาใดที่ได้รับอักษร I หรือ P นิสิตไม่ต้องลงทะเบียนเรียนรายวิชานั้นซ้ำอีก

(7) จำนวน...

-8-

(7) จำนวนหน่วยกิตที่ลงทะเบียน

(7.1) ระบบทวิภาค แบบ 2 ภาคการศึกษาต่อปีการศึกษา นิสิตสามารถลงทะเบียนเรียน รายวิชาของแต่ละภาคการศึกษาปกติได้ไม่น้อยกว่า 9 หน่วยกิต แต่ไม่เกิน 22 หน่วยกิต และสามารถลงทะเบียนเรียนรายวิชาสำหรับภาคฤดูร้อนได้ไม่เกิน 9 หน่วยกิต

(7.2) ระบบทวิภาค แบบ 3 ภาคการศึกษาต่อปีการศึกษา นิสิตสามารถลงทะเบียนเรียน รายวิชาของแต่ละภาคการศึกษาได้ไม่น้อยกว่า 6 หน่วยกิต แต่ไม่เกิน 15 หน่วยกิต

การลงทะเบียนเรียน ให้ลงทะเบียนเรียนได้ไม่เกิน 22 หน่วยกิต ในแต่ละภาคการศึกษา ปกติสำหรับการลงทะเบียนเรียนเต็มเวลา และให้ลงทะเบียนเรียนได้ไม่เกิน 9 หน่วยกิต ในแต่ละภาคการศึกษา ปกติสำหรับการลงทะเบียนเรียนไม่เต็มเวลา สำหรับการลงทะเบียนภาคฤดูร้อน ให้ลงทะเบียนเรียน ได้ไม่เกิน 9 หน่วยกิต

หากมีเหตุผลและความจำเป็นพิเศษ การลงทะเบียนที่มีจำนวนหน่วยกิตแตกต่าง ไปจากข้างต้นก็อาจทำได้ โดยการอนุมัติของสภามหาวิทยาลัย แต่ต้องไม่กระทบต่อมาตรฐานและคุณภาพการศึกษา

(8) การลงทะเบียนที่ผิดเงื่อนไข ให้ถือว่าลงทะเบียนนั้นเป็นโมฆะและรายวิชา ที่ลงทะเบียนผิดเงื่อนไขนั้นให้ได้รับอักษร W

(9) นิสิตอาจขอลงทะเบียนเข้าร่วมศึกษารายวิชาใด ๆ เพื่อเป็นการเพิ่มพูนความรู้ได้ โดยความเห็นชอบของอาจารย์ที่ปรึกษา คณะต้นสังกัด นิสิต อาจารย์ผู้สอน และคณะที่รายวิชานั้นสังกัดอยู่ ยินยอม และได้ยื่นหลักฐานนั้นต่อมหาวิทยาลัย

ทั้งนี้ นิสิตจะต้องชำระค่าธรรมเนียมการศึกษานั้น ตามที่กำหนดไว้ในประกาศมหาวิทยาลัย และนิสิตจะได้รับผลการเรียนเป็นอักษร S หรือ U และไม่นำมาคิดหน่วยกิตสะสม

(10) ภาคการศึกษาปกติใด หากนิสิตไม่ได้ลงทะเบียนเรียนด้วยเหตุใด ๆ ก็ตาม นิสิตจะต้อง ลงทะเบียนรักษาสภาพการเป็นนิสิต และขอลาพักการศึกษาสำหรับภาคการศึกษานั้น โดยยื่นคำร้องเสนอ มหาวิทยาลัยเพื่อพิจารณาอนุมัติ และจะต้องเสียค่าธรรมเนียมเพื่อขึ้นทะเบียนเป็นนิสิตหรือเพื่อรักษาสภาพนิสิต ตามที่ปฏิทินการศึกษากำหนด หากไม่ปฏิบัติตามดังกล่าวต้องพ้นสภาพการเป็นนิสิต หรือ

(11) มหาวิทยาลัยอาจอนุมัติให้นิสิตที่พ้นสภาพนิสิตกลับเข้าเป็นนิสิตใหม่ ถ้ามีเหตุผล อันสมควร โดยให้ถือระยะเวลาที่พ้นสภาพนิสิตนั้น เป็นระยะเวลาพักการศึกษา กรณีเช่นนี้นิสิตจะต้องชำระ ค่าธรรมเนียม เพื่อขึ้นทะเบียนเป็นนิสิต รวมทั้งค่าธรรมเนียมอื่น ๆ ที่ค้างชำระเสมือนเป็นผู้ลาพักการศึกษา

มหาวิทยาลัยไม่อนุมัติให้กลับเข้าเป็นนิสิตตามวรรคก่อน หากพ้นกำหนดเวลา 2 ปีการศึกษา นับจากวันที่นิสิตผู้นั้น พ้นสภาพการเป็นนิสิต

(12) ในกรณีมีโครงการแลกเปลี่ยนนิสิต นักศึกษาระหว่างสถาบันการศึกษา หรือมีข้อตกลง เฉพาะราย มหาวิทยาลัยอาจพิจารณาอนุมัติให้นิสิตลงทะเบียนเรียนรายวิชาที่เปิดสอนในสถาบันการศึกษาอื่น แทนการลงทะเบียนเรียนในมหาวิทยาลัยพะเยาทั้งหมด หรือบางส่วนได้ หรืออาจพิจารณาอนุมัติให้ลงทะเบียน รายวิชาที่เปิดสอนในมหาวิทยาลัยพะเยา โดยชำระค่าธรรมเนียมตามที่กำหนดไว้ในประกาศมหาวิทยาลัยก็ได้

ข้อ 24 การลา

(1) การลาป่วยและการลากิจ นิสิตผู้ใดมีกิจจำเป็น หรือเจ็บป่วยไม่สามารถเข้าชั้นเรียน ในชั่วโมงเรียนได้ให้ยื่นใบลาผ่านอาจารย์ที่ปรึกษา แล้วนำไปขออนุญาตจากอาจารย์ผู้สอน

(2) การลาพักการศึกษา

(2.1) นิสิตจะขออนุญาตลาพักการศึกษาได้ในกรณีต่อไปนี้

(2.1.1) ถูกเรียกพล ระดมพลหรือเกณฑ์เข้ารับราชการทหาร

(2.1.2) ได้รับทุน...

-9-

(2.1.2) ได้รับทุนแลกเปลี่ยนนักศึกษาระหว่างประเทศ หรือทุนอื่นใดซึ่งมหาวิทยาลัย เห็นสมควรสนับสนุน

(2.1.3) เจ็บป่วยหรือประสบอุบัติเหตุ

(2.1.4) เหตุผลอื่น ๆ ที่คณะเห็นสมควร

(2.2) นิสิตที่ประสงค์จะลาพักการศึกษาตลอดหนึ่งภาคการศึกษาปกติหรือมากกว่า และนิสิตที่ลงทะเบียนเรียนในภาคการศึกษาปกติใดแล้ว มีความประสงค์จะลาพักการศึกษาให้อื่นคำร้องขอลาพักการศึกษา พร้อมกับหนังสือยินยอมจากผู้ปกครองผ่านอาจารย์ที่ปรึกษาถึงคณบดี แล้วเสนอมหาวิทยาลัยเพื่อพิจารณาอนุมัติ ตามที่มหาวิทยาลัยกำหนด ทั้งนี้รายวิชาที่ได้ลงทะเบียนไปในภาคการศึกษานั้นให้ได้รับอักษร W

(2.3) กรณีที่นิสิตที่ถูกสั่งพักการศึกษาตลอดหนึ่งภาคการศึกษาปกติหรือมากกว่าให้นิสิตดำเนินการตามขั้นตอนที่มหาวิทยาลัยกำหนด

การลาพักการศึกษาของนิสิตตามข้อ 24 (2.2) หรือข้อ 24 (2.3) นิสิตต้องชำระค่าลงทะเบียนรักษาสภาพนิสิตทุกภาคการศึกษาปกติ ยกเว้น ภาคการศึกษาที่นิสิตได้ชำระค่าธรรมเนียมการลงทะเบียนรายวิชาเรียบร้อยแล้ว

(3) การลาออก ให้นิสิตที่ประสงค์จะลาออกจากการเป็นนิสิต ให้อื่นคำร้องต่อมหาวิทยาลัย และในระหว่างที่ยังไม่ได้รับอนุมัติให้ลาออก ให้ถือว่านิสิตผู้นั้นยังมีสภาพเป็นนิสิตที่จะต้องปฏิบัติตามระเบียบ ประกาศ หรือแนวปฏิบัติที่มหาวิทยาลัยกำหนด ทั้งนี้ หากมีรายวิชาใดได้รับอักษร I, P ในภาคการศึกษาที่นิสิตได้ลงทะเบียนเรียนแล้ว ให้ได้รับอักษร W

ข้อ 25 การพ้นสภาพนิสิต

(1) ตาย

(2) ลาออก

(3) โอนไปเป็นนิสิต นักศึกษาสถาบันการศึกษาอื่น

(4) ขาดคุณสมบัติของการเข้าเป็นนิสิตข้อหนึ่งข้อใดตามที่กำหนดไว้ในข้อ 7

(5) ไม่มาลงทะเบียนเรียน/ลงทะเบียนรักษาสภาพนิสิต/ไม่ชำระค่าลงทะเบียนเรียนภายในเวลาที่มหาวิทยาลัยกำหนดตามข้อ 22

(6) มีความประพฤติไม่สมควรเป็นนิสิต หรือกระทำการอันก่อให้เกิดความเสื่อมเสียแก่มหาวิทยาลัย และมหาวิทยาลัยเห็นสมควรให้ถอนชื่อจากทะเบียนนิสิต

(7) เมื่อได้ขึ้นทะเบียนเป็นนิสิตมหาวิทยาลัยเป็นเวลา 2 เท่าของเวลาที่กำหนดไว้ในแผนการศึกษาของสาขาวิชานั้นแล้วยังไม่สำเร็จการศึกษา ทั้งนี้ หากมีรายวิชาใดได้รับอักษร I, P ในภาคการศึกษาที่นิสิตได้ลงทะเบียนเรียนแล้ว ให้ได้รับอักษร W

(8) มีผลการเรียนอย่างใดอย่างหนึ่ง ดังต่อไปนี้

(8.1) เมื่อเรียนมาแล้วครบ 2 ภาคการศึกษาปกติ หรือครบ 3 ภาคการศึกษาปกติ สำหรับการจัดการศึกษาในระบบทวิภาคแบบ 3 ภาคการศึกษาต่อปีการศึกษา ยังมีค่าระดับชั้นสะสมเฉลี่ยทั้งหมดไม่ถึง 1.50

(8.2) เมื่อเรียนมาแล้วครบ 4 ภาคการศึกษาปกติ หรือครบ 6 ภาคการศึกษาปกติ สำหรับการจัดการศึกษาในระบบทวิภาคแบบ 3 ภาคการศึกษาต่อปีการศึกษา ยังมีค่าระดับชั้นสะสมเฉลี่ยทั้งหมดไม่ถึง 1.75

(8.3) เมื่อเรียน...

-10-

(8.3) เมื่อเรียนมาแล้วครบ 4 ภาคการศึกษาปกติขึ้นไป หรือครบ 6 ภาคการศึกษาปกติขึ้นไป สำหรับการจัดการศึกษาในระบบทวิภาคแบบ 3 ภาคการศึกษาต่อปีการศึกษา ยังมีค่าระดับชั้นสะสมเฉลี่ยทั้งหมดไม่ถึง 1.75

ทั้งนี้ กรณีนิสิตมีผลการเรียนอยู่ในเกณฑ์พ้นสภาพในภาคการศึกษาปลาย และได้ลงทะเบียนในภาคการศึกษาฤดูร้อน ให้นำรวมผลการเรียนภาคการศึกษาฤดูร้อนนั้นด้วย

ข้อ 26 การเพิ่มและถอนรายวิชา

(1) การเพิ่มรายวิชา จะกระทำได้ภายใน 2 สัปดาห์แรกนับจากวันเปิดภาคการศึกษาปกติ หรือภายใน 1 สัปดาห์แรกนับจากวันเปิดภาคฤดูร้อน

(2) การถอนรายวิชา จะกระทำได้ภายในกำหนดเวลาไม่เกินระยะเวลาร้อยละ 75 ของเวลาเรียนของภาคศึกษานับตั้งแต่วันเปิดภาคการศึกษา การถอนรายวิชาภายในกำหนดเวลาเดียวกันกับการเพิ่มรายวิชา จะไม่ปรากฏอักษร W ในระเบียบผลการศึกษา แต่ถ้าถอนรายวิชาหลังกำหนดเวลาการเพิ่มรายวิชา นิสิตจะได้รับอักษร W

(3) ขั้นตอนปฏิบัติและกำหนดการเพิ่มและถอนรายวิชา ให้เป็นไปตามที่กำหนดไว้ในประกาศมหาวิทยาลัย

ส่วนที่ 3

การวัดและประเมินผลการศึกษา

ข้อ 27 การวัดและการประเมินผลการศึกษา ให้มหาวิทยาลัยจัดให้มีการวัดผลการศึกษาภาคการศึกษาละ 1 ครั้ง โดยใช้ระบบระดับชั้นและค่าระดับชั้นหรือที่กำหนดไว้เป็นอย่างอื่น ในการวัดและประเมินผล เว้นแต่รายวิชาที่มหาวิทยาลัยกำหนดให้วัดและประเมินผลด้วยอักษร S และ U ซึ่งระบบอักษร S และ U ใช้เฉพาะบางรายวิชาที่มหาวิทยาลัยกำหนด

ข้อ 28 สัญลักษณ์ และความหมายของการวัดและประเมินผลรายวิชาต่าง ๆ ให้กำหนด ดังนี้

A	หมายถึง	ดีเยี่ยม	(EXCELLENT)
B+	หมายถึง	ดีมาก	(VERY GOOD)
B	หมายถึง	ดี	(GOOD)
C+	หมายถึง	ดีพอใช้	(FAIRLY GOOD)
C	หมายถึง	พอใช้	(FAIR)
D+	หมายถึง	อ่อน	(POOR)
D	หมายถึง	อ่อนมาก	(VERY POOR)
F	หมายถึง	ตก	(FAILED)
S	หมายถึง	เป็นที่พอใจ	(SATISFACTORY)
U	หมายถึง	ไม่เป็นที่พอใจ	(UNSATISFACTORY)
I	หมายถึง	การวัดผลยังไม่สมบูรณ์	(INCOMPLETE)
P	หมายถึง	การเรียนการสอนยังไม่สิ้นสุด	(IN PROGRESS)
W	หมายถึง	การถอนรายวิชา	(WITHDRAWN)

ข้อ 29 ระบบ...

-11-

ข้อ 29 ระบบระดับชั้น กำหนดเป็นตัวอักษร A, B+, B, C+, C, D+, D และ F ซึ่งแสดงผลการศึกษาของนิสิตที่ได้รับการประเมินในแต่ละรายวิชา และมีค่าระดับชั้นดังนี้

ระดับชั้น	A	มีค่าระดับชั้นเป็น	4.00
ระดับชั้น	B+	มีค่าระดับชั้นเป็น	3.50
ระดับชั้น	B	มีค่าระดับชั้นเป็น	3.00
ระดับชั้น	C+	มีค่าระดับชั้นเป็น	2.50
ระดับชั้น	C	มีค่าระดับชั้นเป็น	2.00
ระดับชั้น	D+	มีค่าระดับชั้นเป็น	1.50
ระดับชั้น	D	มีค่าระดับชั้นเป็น	1.00
ระดับชั้น	F	มีค่าระดับชั้นเป็น	0

ข้อ 30 อักษร I หมายถึง นิสิตไม่สามารถเข้ารับการวัดผลในรายวิชานั้นให้เสร็จสมบูรณ์ได้ โดยมีหลักฐานแสดงว่ามีเหตุสุดวิสัยบางประการ การให้อักษร I ต้องได้รับความเห็นชอบจากอาจารย์ผู้รับผิดชอบรายวิชา/ผู้สอน และการอนุมัติจากคณบดีที่รายวิชานั้นสังกัดอยู่

นิสิตจะต้องดำเนินการขอรับการวัดและประเมินผลเพื่อแก้ไขอักษร I ให้สมบูรณ์ภายในภาคการศึกษาถัดไปของการลงทะเบียนเรียน ตามระยะเวลาที่กำหนดไว้ในประกาศของมหาวิทยาลัย หากพ้นกำหนดดังกล่าวมหาวิทยาลัยจะเปลี่ยนอักษร I เป็นระดับชั้น F หรืออักษร U

ข้อ 31 อักษร P หมายถึง รายวิชานั้นยังมีการเรียนการสอนต่อเนื่องอยู่และไม่มีการวัดและประเมินผลภายในภาคการศึกษาที่ลงทะเบียน ทั้งนี้ ให้ใช้เฉพาะบางรายวิชาที่มหาวิทยาลัยกำหนด

อักษร P จะเปลี่ยนก็ต่อเมื่อมีการวัดและประเมินผลภายในระยะเวลาไม่เกินวันสุดท้ายของการสอบไล่ประจำภาค ทั้งนี้ ไม่เกิน 2 ภาคการศึกษาถัดไป หากพ้นกำหนดระยะเวลาดังกล่าวตามวรรคก่อนแล้ว มหาวิทยาลัยจะเปลี่ยนอักษร P เป็นระดับชั้น F หรืออักษร U

ข้อ 32 อักษร W หมายถึง

- (1) นิสิตได้ถอนรายวิชาที่ลงทะเบียนตามเงื่อนไขการลงทะเบียน
- (2) การลงทะเบียนผิดเงื่อนไขและเป็นโมฆะ
- (3) นิสิตถูกสั่งพักการศึกษาในภาคการศึกษานั้น
- (4) มหาวิทยาลัยอนุมัติให้นิสิตถอนทุกรายวิชาที่ลงทะเบียน
- (5) กรณีเหตุสุดวิสัย ลาออก ตาย หรือมหาวิทยาลัยอนุมัติให้ถอนทุกรายวิชาที่ลงทะเบียน

ข้อ 33 อักษร S U I P และ W จะไม่ถูกนำมาคำนวณหาค่าระดับชั้นสะสมเฉลี่ย

ข้อ 34 การนับหน่วยกิตสะสม และการคำนวณหาค่าระดับชั้นสะสมเฉลี่ย

(1) การนับจำนวนหน่วยกิตสะสมเพื่อให้ครบหลักสูตรให้นับเฉพาะหน่วยกิตของรายวิชาที่สอบได้เท่านั้น ในกรณีที่นิสิตลงทะเบียนเรียนรายวิชาใดรายวิชาหนึ่งมากกว่า 1 ครั้ง ให้นับเฉพาะจำนวนหน่วยกิต ครั้งสุดท้ายที่ประเมินว่าสอบได้นำไปคิดเป็นหน่วยกิตสะสมเพียงครั้งเดียว

(2) มหาวิทยาลัยจะคำนวณค่าระดับชั้นสะสมเฉลี่ยจากหน่วยกิต และค่าระดับชั้นของรายวิชาทั้งหมดที่นิสิตได้ลงทะเบียนในแต่ละภาคการศึกษา ยกเว้นรายวิชาที่ลงทะเบียนเข้าร่วมศึกษาตามข้อ 23 (9)

(3) การคำนวณ...

(3) การคำนวณค่าระดับชั้นสะสมเฉลี่ย ให้นำเอาผลคูณของจำนวนหน่วยกิต กับค่าระดับชั้นของทุก ๆ รายวิชาตามข้อ 29 มารวมกัน แล้วหารด้วยจำนวนหน่วยกิต ของรายวิชาทั้งหมด ยกเว้นข้อ 33 ในการหารนี้ให้มีทศนิยม 2 ตำแหน่ง โดยไม่มีการปัดเศษ และในกรณีที่นิสิตลงทะเบียน เรียนรายวิชาใดรายวิชาหนึ่งมากกว่า 1 ครั้ง มหาวิทยาลัยจะคำนวณค่าระดับชั้นสะสมเฉลี่ยจากหน่วยกิต และค่าระดับชั้นที่นิสิตลงทะเบียนเรียนครั้งสุดท้ายเพียงครั้งเดียว

(4) การคำนวณค่าระดับชั้นสะสมเฉลี่ยของนิสิตที่ย้ายสาขาวิชาหรือย้ายคณะ ให้นำเอาผลคูณของจำนวนหน่วยกิตกับค่าระดับชั้นของทุกรายวิชาที่ปรากฏในหลักสูตรสาขาวิชาที่รับเข้า ไม่ว่าจะ เป็นรายวิชาที่เทียบให้หรือไม่ก็ตาม รายวิชาที่ไม่ปรากฏในหลักสูตรสาขาวิชาที่รับเข้า ไม่ว่านิสิต จะได้รับค่าระดับชั้นใดจะไม่นำมาคำนวณค่าระดับชั้นสะสมเฉลี่ย

(5) การคำนวณค่าระดับชั้นสะสมเฉลี่ยของนิสิตที่โอนย้ายมาจากสถาบันการศึกษาอื่น ให้คำนวณค่าระดับชั้นสะสมเฉลี่ยเฉพาะรายวิชาที่เรียนใหม่

ข้อ 35 การเรียนซ้ำ

- (1) กรณีที่รายวิชาใดที่นิสิตสอบได้ต่ำกว่าระดับชั้น C นิสิตสามารถลงทะเบียนเรียนซ้ำได้
- (2) รายวิชาบังคับใดตามโครงสร้างหลักสูตรที่นิสิตสอบได้ระดับชั้น F หรือ U นิสิตต้องลงทะเบียนเรียนซ้ำ

ส่วนที่ 4

การสำเร็จการศึกษา

ข้อ 36 การเสนอให้ได้รับปริญญาตรี

(1) ในภาคการศึกษาสุดท้ายที่นิสิตจะสำเร็จการศึกษา นิสิตจะต้องยื่นคำร้องคาดว่า จะสำเร็จการศึกษา โดยผ่านอาจารย์ที่ปรึกษาต่อมหาวิทยาลัยภายในระยะเวลา 1 เดือน นับจากวัน เปิดภาคการศึกษา

(2) นิสิตที่ได้รับการเสนอให้ได้รับปริญญาตรี ต้องมีคุณสมบัติดังต่อไปนี้

(2.1) เรียนรายวิชาต่าง ๆ ครบตามหลักสูตรและเงื่อนไขของสาขาวิชานั้น และไม่มีรายวิชาใด ได้รับอักษร I หรืออักษร P

(2.2) ใช้ระยะเวลาเรียนดังนี้

(2.2.1) การศึกษาเพื่อปริญญาที่สอง สำเร็จการศึกษาได้ไม่ก่อน 2 ภาคการศึกษา ปกติสำหรับการลงทะเบียนเรียนเต็มเวลาและไม่ก่อน 3 ภาคการศึกษาปกติสำหรับการลงทะเบียนเรียน ไม่เต็มเวลา

(2.2.2) หลักสูตรปริญญาตรี (ต่อเนื่อง 2 ปี) สำเร็จการศึกษาได้ไม่ก่อน 4 ภาค การศึกษาปกติ สำหรับการลงทะเบียนเรียนเต็มเวลาและไม่ก่อน 8 ภาคการศึกษาปกติ สำหรับการลงทะเบียนเรียน ไม่เต็มเวลา

(2.2.3) หลักสูตรปริญญาตรี 4 ปี สำเร็จการศึกษาได้ไม่ก่อน 6 ภาคการศึกษาปกติ สำหรับการลงทะเบียนเรียนเต็มเวลาและไม่ก่อน 14 ภาคการศึกษาปกติ สำหรับการลงทะเบียนเรียน ไม่เต็มเวลา

(2.2.4) หลักสูตรปริญญาตรี 5 ปี สำเร็จการศึกษาได้ไม่ก่อน 8 ภาคการศึกษาปกติ สำหรับการลงทะเบียนเรียนเต็มเวลาและไม่ก่อน 17 ภาคการศึกษาปกติ สำหรับการลงทะเบียนเรียนไม่เต็มเวลา

(2.2.5) หลักสูตร...

(2.2.5) หลักสูตรปริญญาตรี 6 ปี สำเร็จการศึกษาได้ไม่ก่อน 10 ภาคการศึกษาปกติ สำหรับการลงทะเบียนเรียนเต็มเวลาและไม่ก่อน 20 ภาคการศึกษาปกติ สำหรับการลงทะเบียนเรียนไม่เต็มเวลา

(2.2.6) นิสิตที่ขอเทียบโอนรายวิชาหรือประสบการณ์ หรือประสบการณ์วิชาชีพ ต้องใช้เวลาศึกษาอยู่ในมหาวิทยาลัยทั้งหลักสูตรอย่างน้อย 1 ปีการศึกษา

(2.3) มีค่าระดับชั้นสะสมเฉลี่ยตลอดหลักสูตรไม่น้อยกว่า 2.00

(2.4) สอบผ่านความรู้ภาษาอังกฤษตามประกาศของมหาวิทยาลัย

(2.5) ไม่มีพันธะเรื่องเกี่ยวกับการเงินหรือพันธะอื่นใดกับมหาวิทยาลัย

(3) ในกรณีที่นิสิตประสงค์จะไม่ขอสำเร็จการศึกษาด้วยเหตุหนึ่งเหตุใด มหาวิทยาลัยอาจพิจารณาอนุมัติเป็นราย ๆ ไป

(4) นิสิตที่จะได้รับการเสนอชื่อให้ได้รับปริญญาเกียรตินิยม นอกจากเป็นผู้มีคุณสมบัติตามที่กำหนดไว้ในข้อ 35 (2) แล้ว ต้องไม่เป็นนิสิตหรือนักศึกษาที่โอนมาจากสถาบันอื่น และต้องมีคุณสมบัติเพิ่มเติมดังต่อไปนี้

(4.1) มีค่าระดับชั้นสะสมเฉลี่ยตลอดหลักสูตรตั้งแต่ 3.50 ขึ้นไป จะได้รับเกียรตินิยมอันดับหนึ่ง แต่ถ้ามีค่าระดับชั้นสะสมเฉลี่ยตลอดหลักสูตรตั้งแต่ 3.20 ถึง 3.49 จะได้รับเกียรตินิยมอันดับสอง

(4.2) ไม่เคยได้รับระดับชั้น F หรืออักษร U และต้องไม่ลงทะเบียนเรียนซ้ำในรายวิชาใด

ข้อ 37 การอนุมัติปริญญา สภามหาวิทยาลัยจะพิจารณาอนุมัติปริญญาเมื่อสิ้นทุกภาคการศึกษา ยกเว้นกรณีที่มีนิสิตไม่สำเร็จการศึกษาตามแผนการเรียนที่หลักสูตรกำหนด ให้อนุมัติปริญญาในวันที่มีผลการเรียนหรือคุณสมบัติโดยสมบูรณ์ ในภาคการศึกษานั้น ๆ และมหาวิทยาลัยจะรวบรวมข้อมูลเสนอสภามหาวิทยาลัยอนุมัติเพื่อเข้ารับปริญญาต่อไป

ข้อ 38 การให้เหรียญรางวัลแก่ผู้เรียนดี ให้คณะเสนอชื่อนิสิตที่เรียนดีต่อมหาวิทยาลัย เพื่อขอรับรางวัลเรียนดีตลอดหลักสูตรและเหรียญรางวัลเรียนดีประจำปี ภายใต้เงื่อนไขต่อไปนี้

(1) เหรียญรางวัลเรียนดีตลอดหลักสูตร

(1.1) เหรียญทอง ให้กับนิสิตที่เรียนดีตลอดหลักสูตร และไม่เคยได้รับระดับชั้น F หรืออักษร U หรืออักษรอื่นใดที่เทียบเท่าในรายวิชาใดทั้งสถาบันเดิมและในมหาวิทยาลัย และมีค่าระดับชั้นสะสมเฉลี่ยจากสถาบันเดิมและในมหาวิทยาลัยของแต่ละแห่งไม่น้อยกว่า 3.75

(1.2) เหรียญเงิน ให้กับนิสิตที่เรียนดีตลอดหลักสูตร และไม่เคยได้รับระดับชั้น F หรืออักษร U หรืออักษรอื่นใดที่เทียบเท่าในรายวิชาใดทั้งสถาบันเดิมและในมหาวิทยาลัย และมีค่าระดับชั้นสะสมเฉลี่ยจากสถาบันเดิมและในมหาวิทยาลัยของแต่ละแห่งไม่น้อยกว่า 3.50

(2) เหรียญรางวัลเรียนดีประจำปี ได้แก่ เหรียญทองแดง ให้กับนิสิตที่เรียนดีประจำปีการศึกษาหนึ่ง ๆ โดยลงทะเบียนเรียน 2 ภาคการศึกษาปกติในปีการศึกษานั้นไม่น้อยกว่า 30 หน่วยกิต และไม่เคยได้รับระดับชั้น F หรืออักษร U ในปีการศึกษานั้น และต้องมีค่าระดับชั้นสะสมเฉลี่ยในปีการศึกษานั้น ๆ 3.50 ขึ้นไป

บทเฉพาะกาล

ข้อ 39 การศึกษาระดับปริญญาตรีให้ปฏิบัติตามข้อบังคับนี้ เว้นแต่ มหาวิทยาลัยได้กำหนดข้อบังคับไว้เป็นการเฉพาะสำหรับการศึกษาในหลักสูตรหนึ่งหลักสูตรใด ทั้งนี้ หากข้อบังคับเฉพาะนั้นกำหนดให้ใช้ข้อบังคับมหาวิทยาลัยพะเยา ว่าด้วย การศึกษาระดับปริญญาตรี พ.ศ. 2553 และข้อบังคับมหาวิทยาลัยพะเยา ว่าด้วย การศึกษาระดับปริญญาตรี พ.ศ. 2553 แก้ไขเพิ่มเติม (ฉบับที่ 1) พ.ศ. 2555 และข้อบังคับมหาวิทยาลัยพะเยา ว่าด้วย การศึกษาระดับปริญญาตรีพ.ศ. 2561 ก็ให้ปฏิบัติตามข้อบังคับนี้แทน

ข้อ 40 ในระหว่าง...

-14-

ข้อ 40 ในระหว่างที่ยังมิได้ออกระเบียบ ประกาศ และแนวปฏิบัติ เพื่อปฏิบัติตามข้อบังคับนี้
ให้นำระเบียบ ประกาศ และแนวปฏิบัติของมหาวิทยาลัยที่ใช้อยู่ในวันที่ข้อบังคับนี้ใช้บังคับ มาใช้บังคับ
โดยอนุโลม เท่าที่ไม่ขัดหรือแย้งกับข้อบังคับนี้

ประกาศ ณ วันที่ **27** พฤษภาคม พ.ศ. 2566



(ดร.สมเกียรติ ชอบผล)

อุปนายกสภามหาวิทยาลัยพะเยา ทำหน้าที่แทน
นายกสภามหาวิทยาลัยพะเยา



ประกาศมหาวิทยาลัยพะเยา

เรื่อง การจัดการทดสอบวัดความรู้ภาษาอังกฤษ เพื่อประกอบการสำเร็จการศึกษา
สำหรับนิสิตระดับปริญญาตรี พ.ศ. ๒๕๖๓

โดยที่เป็นการสมควรกำหนดการจัดการทดสอบวัดความรู้ภาษาอังกฤษเพื่อประกอบการสำเร็จการศึกษา สำหรับนิสิตระดับปริญญาตรี UP-STEP (University of Phayao Standard Test of English Proficiency) สืบเนื่องจากประกาศมหาวิทยาลัยพะเยา เรื่อง นโยบายการยกระดับมาตรฐานภาษาอังกฤษสำหรับนิสิตมหาวิทยาลัยพะเยา พ.ศ. ๒๕๖๒ และประกาศมหาวิทยาลัยพะเยา เรื่อง มาตรฐานการทดสอบวัดความรู้ภาษาอังกฤษสำหรับนิสิตระดับปริญญาตรี พ.ศ. ๒๕๖๒ อาศัยอำนาจตามความในมาตรา ๓๓ แห่งพระราชบัญญัติมหาวิทยาลัยพะเยา พ.ศ. ๒๕๕๓ ประกอบกับมติคณะกรรมการบริหารมหาวิทยาลัยพะเยา ในคราวประชุมครั้งที่ ๓๕ (๑๔/๒๕๖๓) เมื่อวันที่ ๒๒ กรกฎาคม พ.ศ. ๒๕๖๓ จึงออกประกาศไว้ดังนี้

ข้อ ๑ ประกาศนี้ เรียกว่า “ประกาศมหาวิทยาลัยพะเยา เรื่อง การจัดการทดสอบวัดความรู้ภาษาอังกฤษ เพื่อประกอบการสำเร็จการศึกษา สำหรับนิสิตระดับปริญญาตรี พ.ศ. ๒๕๖๓”

ข้อ ๒ ประกาศนี้ให้ใช้บังคับกับนิสิตที่เข้าศึกษาตั้งแต่ปีการศึกษา ๒๕๖๒ เป็นต้นไป

ข้อ ๓ ในประกาศนี้

“มหาวิทยาลัย” หมายความว่า มหาวิทยาลัยพะเยา

“คณะ” หมายความว่า ส่วนงานตามมาตรา ๑๖ (๓) แห่งพระราชบัญญัติมหาวิทยาลัยพะเยา พ.ศ. ๒๕๕๓ และส่วนงานที่เรียกชื่ออย่างอื่นที่มีฐานะเทียบเท่าและได้มีการจัดการเรียนการสอน

“นิสิต” หมายความว่า นิสิตระดับปริญญาตรี มหาวิทยาลัยพะเยา

“ศูนย์ภาษา” หมายความว่า ศูนย์ภาษา คณะศิลปศาสตร์ มหาวิทยาลัยพะเยา

ข้อ ๔ คุณสมบัติของผู้มีสิทธิ์สมัครสอบในการทดสอบวัดความรู้ภาษาอังกฤษเพื่อประกอบการสำเร็จการศึกษาต้องเป็นนิสิตที่เข้าศึกษาตั้งแต่ปีการศึกษา ๒๕๖๒ เป็นต้นไป

ข้อ ๕ ...

-๒-

ข้อ ๕ การรับสมัครการทดสอบวัดความรู้ภาษาอังกฤษเพื่อประกอบการสำเร็จการศึกษา
ศูนย์ภาษา

(๑) นิสิตยื่นสมัครสอบผ่านทางเว็บไซต์ศูนย์ภาษา ตามกำหนดการรับสมัครของ

(๒) ศูนย์ภาษาจะแจ้ง วัน เวลา และสถานที่ทดสอบทางเว็บไซต์ศูนย์ภาษา

(๓) ค่าธรรมเนียมการสมัครให้เป็นไปตามประกาศมหาวิทยาลัย

ข้อ ๖ การทดสอบวัดความรู้ภาษาอังกฤษเพื่อประกอบการสำเร็จการศึกษา

(๑) นิสิตต้องเข้าทดสอบตามวัน เวลา และสถานที่ ตามที่ศูนย์ภาษากำหนด

(๒) นิสิตที่ขาดการทดสอบโดยไม่ได้รับอนุมัติให้เลื่อนการทดสอบ จะต้องชำระ
ค่าธรรมเนียมการสมัครใหม่

ข้อ ๗ การแจ้งผลการทดสอบวัดความรู้ภาษาอังกฤษเพื่อประกอบการสำเร็จการศึกษา
ให้ศูนย์ภาษาคำเนินการตรวจข้อสอบ ประมวลผล และแจ้งผลการจัดการทดสอบวัดความรู้
ภาษาอังกฤษเพื่อประกอบการสำเร็จการศึกษาให้กับนิสิตเป็นรายบุคคล

ทั้งนี้ ให้ศูนย์ภาษานำส่งผลคะแนนการทดสอบดังกล่าวให้กับกองบริการการศึกษา
เพื่อแสดงในใบรายงานผลการศึกษา กรณีนิสิตยื่นผลคะแนนการสอบมากกว่า ๑ ครั้ง ให้กองบริการ
การศึกษา นำผลคะแนนการสอบครั้งที่มีผลคะแนนมากที่สุดแสดงในใบรายงานผลการศึกษา

ข้อ ๘ ในกรณีที่นิสิตมีข้อสงสัยเกี่ยวกับคะแนนการทดสอบวัดความรู้ภาษาอังกฤษเพื่อ
ประกอบการสำเร็จการศึกษา สามารถยื่นคำร้องขอตรวจสอบคะแนนได้ภายใน ๑๐ วันทำการ นับจาก
วันที่ประกาศผลการทดสอบวัดความรู้ภาษาอังกฤษเพื่อประกอบการสำเร็จการศึกษา

ข้อ ๙ ให้อธิการบดีเป็นผู้รักษาการตามประกาศนี้ ในกรณีที่มีปัญหาเกี่ยวกับการบังคับใช้
หรือการปฏิบัติตามประกาศนี้ ให้อธิการบดีมีอำนาจตีความและวินิจฉัยชี้ขาด การตีความและ
การวินิจฉัยของอธิการบดี ให้ถือเป็นที่สุด

ประกาศ ณ วันที่ ๒๖ สิงหาคม พ.ศ. ๒๕๖๓



(รองศาสตราจารย์ ดร.สุภกร พงศบางโพธิ์)

อธิการบดีมหาวิทยาลัยพะเยา